

Effets indésirables les plus fréquents Prévention et conduite à tenir en cas de :

Diminution de certaines cellules sanguines

Consultez sans attendre votre médecin traitant en cas de fièvre (température supérieure ou égale à 38°C), frissons ou tout autre signe d'infection (toux, mal de gorge, sensation de brûlures urinaires). **Ne prenez pas de paracétamol sans avis médical.**

Surveillance de la température pendant les 2 premiers cycles.

Infections

Fièvre, frissons, mal de gorge, toux...

Prévenez votre médecin traitant dès les premiers signes.

Fatigue

⇒ Respectez une bonne hygiène de vie, pratiquez une activité physique modérée (petite marche). En cas de fatigue persistante, informez-en votre médecin.

Nausées, vomissements, perte d'appétit

Prenez :

- les antiémétiques prescrits par votre médecin,
- des repas légers et fractionnés (5 à 6 repas par jour).

Buvez fréquemment de l'eau fraîche, du cola dégazéifié, par petites gorgées entre les repas.

Évitez les aliments frits, gras, épicés, trop sucrés.

Diarrhées

Buvez au moins 2 litres d'eau par jour.

Limitez votre consommation de lait, de café.

Évitez l'alcool, les boissons gazeuses, les matières grasses, les aliments riches en fibres (légumes verts, céréales, fruits, etc).

Privilégiez les viandes blanches, les poissons maigres, le riz, les féculents, les pommes de terre, les carottes, les bananes...

Si votre médecin vous a prescrit un traitement anti-diarrhéique, prenez-le dès la première selle liquide. **Si votre diarrhée persiste → contactez votre médecin traitant.**

Troubles cutanés

Eruptions cutanées.

Utilisez un savon doux et une crème hydratante. Évitez les expositions au soleil.

Plaies douloureuses dans la bouche (aphtes)

Faites des **bains de bouche** sans alcool. **Humidifiez** votre bouche avec un brumisateur.

Utilisez une brosse à dents souple et un dentifrice doux sans menthol après chaque repas.

Évitez les aliments épicés, trop chauds, acides et irritants.

En cas de douleurs diffuses ou de brûlures → contactez votre oncologue.

Ce traitement nécessite un suivi biologique : des analyses vous seront donc prescrites.



Vous présentez des effets indésirables qui vous inquiètent : **contactez votre médecin traitant**, il décidera de la meilleure conduite à tenir.



Pour toute information complémentaire, veuillez vous reporter à la notice.

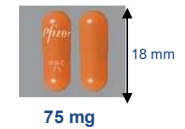
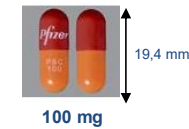
Aide mémoire

PALBOCICLIB IBRANCE®

Forme/Présentation

- Forme :

- Gélule à **75 mg** opaque orange clair portant l'inscription « PBC 75 » en blanc et d'une tête orange clair portant l'inscription « Pfizer » en blanc.
- Gélule à **100 mg** opaque orange clair portant l'inscription « PBC 100 » en blanc et d'une tête caramel portant l'inscription « Pfizer » en blanc.
- Gélule à **125 mg** opaque caramel portant l'inscription « PBC 125 » en blanc et d'une tête caramel portant l'inscription « Pfizer » en blanc.



- Présentation : Boîte de 21 gélules en plaquettes thermoformées.

- Prix : 4090,09 € la boîte de 21 gélules à 125-100-75 mg, soit **194,77 € la gélule.**

Tampon de la pharmacie

Votre posologie est stricte et individuelle, pour l'établir votre médecin tient compte du type de votre maladie, de vos antécédents et de votre tolérance au traitement.

Ce médicament oral est un traitement anticancéreux, il nécessite un suivi rigoureux.

 Respectez votre prescription médicale et notez systématiquement chaque oubli sur un carnet.

Vous ne devez jamais ouvrir, mâcher, ni sucer les gélules de palbociclib. Ne pas ingérer une gélule si elle est fissurée ou endommagée.


! En cas d'oubli d'une prise de médicaments : prenez la prochaine dose normalement et **ne doublez pas la dose pour compenser la dose oubliée.**

 Si vous avez pris accidentellement trop de gélules, contactez immédiatement votre oncologue.

N'arrêtez jamais votre traitement ou ne modifiez pas le rythme d'administration sans avis de votre oncologue.

 Lavez-vous soigneusement les mains **avant et après** chaque prise.

 **Conservez votre traitement hors de la portée des enfants.**

 Rapportez à votre pharmacie toutes les gélules endommagées ou inutilisées : ne les jetez pas dans la poubelle avec les ordures ménagères.

N'ayez jamais recours à l'**AUTOMEDICATION** (même certains médicaments ou tisanes à base de plantes comme le millepertuis et la réglisse) : il existe un risque d'interactions médicamenteuses.

 Certains aliments sont contre-indiqués (ex : pamplemousse).

➔ **Parlez-en à votre pharmacien ou à votre médecin traitant.**

Donnez leur la liste complète de vos médicaments, même ceux vendus sans ordonnance.

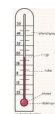
Attention, ce médicament contient du lactose : Si vous avez été informé que vous ne tolérez ou ne digérez pas certains sucres, parlez-en à votre médecin avant de prendre ce médicament.

Quand devez-vous prendre votre traitement par Palbociclib?



Avec un grand verre d'eau **au cours d'un repas pendant 21 jours** consécutifs suivi **d'une semaine d'arrêt**. Prenez toujours votre palbociclib à la même heure.

Comment devez-vous conserver votre Palbociclib ?



Dans sa boîte d'origine. Ne pas mettre dans un pilulier.

A l'abri de l'humidité.

A une température ne dépassant pas 30°C.

Exposition au soleil ?



L'exposition au soleil n'est pas recommandée : protégez-vous avec une crème solaire très haute protection (indice 50+), un chapeau, un vêtement à manches longues et des lunettes de soleil.

Chute des cheveux avec le Palbociclib?



Cet effet indésirable n'est pas systématique et réversible à l'arrêt du traitement. La perte des cheveux n'est pas totale.

Limitez les soins agressifs : teinture et permanente. Vous avez la possibilité de porter une perruque (prise en charge partielle par l'assurance maladie).



Votre vie en pratique ?



Utiliser une **contraception efficace pendant** le traitement et **jusqu'à 3 mois après l'arrêt du traitement.**

Pratiquez une **activité physique** : cela contribue à une meilleure qualité de vie corporelle et physiologique.

Si vous partez en **vacances**, emportez toujours votre ordonnance et faites activer votre dossier pharmaceutique (DP).

