

Aide mémoire

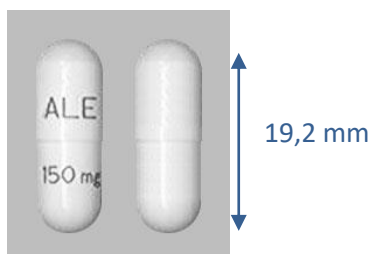
ALECTINIB
ALECENSA®

Forme/Présentation/Prix

- Forme :

Gélule de couleur blanche dosée à 150 mg, avec l'inscription :

- ALE sur la coiffe
- 150mg sur le corps.



- Présentation : Boîte de **224 gélules** sous plaquettes thermoformées.
- Prix : **4592,71 €** la boîte, soit 20,50 € la gélule.

Tampon de la pharmacie

Votre posologie est stricte et individuelle, pour l'établir votre médecin tient compte du type de votre maladie, de vos antécédents et de votre tolérance au traitement.

La thérapie ciblée orale est un traitement anticancéreux, ce traitement nécessite **un suivi rigoureux**.

Consignes générales



Respectez votre prescription médicale et **notez systématiquement chaque oubli sur un carnet.**



Vous ne devez jamais ouvrir, mâcher, ni sucer les gélules d'Alectinib ALECENSA®.

Ne pas ingérer une gélule si elle est fissurée ou endommagée.

En cas d'oubli d'une prise d'Alectinib ALECENSA®:

- il reste **plus de 6 heures** avant la prochaine prise : **prenez la dose normale.**

- il reste **moins de 6 heures** avant la prochaine prise : **ne prenez pas la dose oubliée.**

En cas de vomissements : attendez la prise suivante et **ne doublez pas les quantités.**



Si vous avez **pris accidentellement trop de gélules, contactez immédiatement votre oncologue/pneumologue.**

N'arrêtez jamais votre traitement ou ne modifiez pas le rythme d'administration sans avis de votre oncologue/pneumologue.



Lavez-vous soigneusement les mains **avant et après** chaque prise.



Conservez votre traitement hors de la portée des enfants.



Rapportez à votre pharmacie toutes les gélules endommagées ou inutilisées : ne les jetez pas dans la poubelle avec les ordures ménagères.

Attention, ce médicament contient du lactose : Si vous avez été informé par votre médecin que vous ne pouvez pas tolérer ou digérer certains sucres, parlez-en à votre oncologue avant de prendre ce médicament.

N'ayez jamais recours à l'**AUTOMEDICATION** (même certains médicaments ou tisanes à base de plantes comme le **millepertuis**) : il existe un risque d'interactions médicamenteuses.



Certains aliments sont contre-indiqués (ex : pamplemousse, réglisse).

→ **Parlez-en à votre pharmacien ou à votre médecin traitant.**

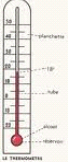
Donnez leur la liste complète de vos médicaments, même ceux vendus sans ordonnance.

Quand devez-vous prendre Alectinib ALECENSA® ?



Tous les jours, **deux fois par jour matin et soir**, avec un grand verre d'eau **pendant les repas**.

Comment devez-vous conserver Alectinib ALECENSA® ?



Dans sa boîte d'origine. Ne pas stocker dans un pilulier.
A l'abri de l'humidité.
A une température ne dépassant pas 30°C.

Exposition au soleil ?



L'alectinib ALECENSA® est photosensibilisant, l'exposition au soleil n'est pas recommandée : protégez-vous avec une crème solaire très haute protection (indice 50+), un chapeau, un vêtement à manches longues et des lunettes de soleil.

Chute des cheveux sous Alectinib ALECENSA® ?



Alectinib ALECENSA® ne provoque pas la chute des cheveux

Votre vie en pratique ?



Utilisez deux méthodes de **contraception (hormonale et mécanique)** **pendant le traitement** et au moins **3 mois après la dernière prise**.

Pratiquez une **activité physique** : cela contribue à une meilleure qualité de vie corporelle et physiologique.

Ce médicament peut provoquer des **troubles visuels**, des somnolences et des vertiges. Soyez **prudent** lors de la **conduite de véhicules** ou l'utilisation de machines.

Si vous partez en **vacances**, **emportez** toujours votre **ordonnance** et votre carte vitale, faites activer votre dossier pharmaceutique (DP).



Effets indésirables les plus fréquents **Prévention et conduite à tenir en cas de :**

Diminution du nombre de certaines lignées sanguines

Consultez votre médecin traitant en cas de fatigue, pâleur, essoufflement.

Diarrhées

Buvez au moins 2 litres d'eau par jour.

Limitez votre consommation de lait, de café.

Evitez l'alcool, les boissons gazeuses, les matières grasses, les aliments riches en fibres (légumes verts, céréales, fruits, etc).

Privilégier les viandes blanches, les poissons maigres, le riz, les féculents, les pommes de terre, les carottes, les bananes... Conseiller des anti-diarrhéiques (Lopéramide etc.)

Si la diarrhée persiste, contacter le médecin traitant.

Surveiller le bilan rénal et la kaliémie régulièrement (recherche de déshydratation).

Constipation

Consommez des aliments riches en fibres. Mangez des légumes et des fruits frais. Buvez abondamment (jus de fruit sauf pamplemousse). Pratiquez une activité physique régulière (marche).

Nausées, vomissements, perte d'appétit

Prenez :

- les antivomitifs prescrits par votre médecin,
- des repas légers et fractionnés (5 à 6 repas par jour).

Buvez fréquemment de l'eau fraîche, du cola dégazéifié, par petites gorgées entre les repas.

Evitez les aliments frits, gras, épicés, trop sucrés.

Affection cardiaque

Surveillance régulière de votre fonction cardiaque et réalisation d'électrocardiogrammes.

Hypertension artérielle

Si vous ressentez des maux de tête, des palpitations, des sensations de vertiges ou des bourdonnements d'oreilles → contactez votre médecin traitant.

Prudence en cas de conduite de véhicule.

Troubles cutanés

Sécheresse de la peau : utilisez un savon doux sans parfum et une crème hydratante.

Evitez, l'exposition au soleil, les vêtements et les chaussures trop serrés.

Si les troubles persistent, contactez votre médecin traitant

Troubles visuels

Prudence en cas de conduite de véhicule.

Consultez votre médecin traitant.

Douleurs musculaires

Faîtes des exercices légers (marche). Si les douleurs persistent ou vous incommode, consultez votre médecin traitant.

Ce traitement nécessite un suivi biologique : des analyses vous seront donc prescrites.



Vous présentez des effets indésirables qui vous inquiètent : **contactez votre médecin traitant**, il décidera de la meilleure conduite à tenir.



Pour toute information complémentaire, veuillez vous reporter à la notice.